

# Capítulo 9

## Crisis Económica y Cambio Social

# Fernando Becker Zuazua

*Doctor en Ciencias Económicas por la Universidad Autónoma de Madrid. Catedrático de Economía Aplicada en la Universidad Rey Juan Carlos de Madrid. Académico de número de la Real Academia de Doctores nº 77 (Sección de Ciencias Políticas y de la Economía).*

*En la actualidad es consejero de Iberdrola España, director corporativo de la sociedad y Vicepresidente de la Fundación Iberdrola. Pertenece al consejo editorial, de redacción y/o científico de revistas especializadas en economía y finanzas, tales como la Revista de Análisis Financiero, Economistas, Cuadernos de Economía y Revista de Información Comercial Española (ICE), entre otras. Es Presidente y Fundador del Centro de Estudios de Economía de Madrid, miembro de la Comisión Ejecutiva del Real Instituto Elcano, y miembro del Patronato de diversas fundaciones, como la Fundación de Estudios de Economía Aplicada (FEDEA), José Ortega y Gasset-Gregorio Marañón, Claudio Sánchez-Albornoz y miembro de la Fundación Cotec.*

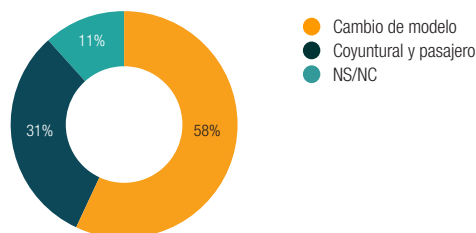
*Ha sido Consejero de Economía y Hacienda en la Junta de Castilla y León, Presidente Ejecutivo del Instituto de Crédito Oficial y miembro de los Consejos de Administración de Argentaria, Banco Europeo de Inversiones (BEI) y Scottish Power (UK) entre otros.*

# Crisis Económica y Cambio Social

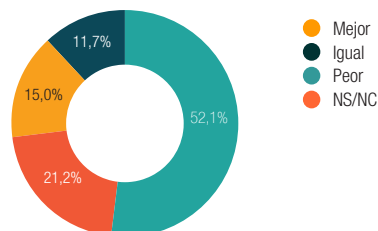
Actualmente, el impacto de la reciente crisis económica todavía se deja sentir con especial virulencia en los más jóvenes. La percepción que tienen los estudiantes universitarios que han decidido dedicar una fuerte inversión de recursos (tiempo, dinero, esfuerzo, etc.) en su propia formación y desarrollo para buscar un mejor porvenir, supone una interesante información que conviene ser analizada.

La actual edición viene a corroborar en buena medida los grandes cambios que las anteriores ediciones del Barómetro Universidad-Sociedad venían adelantando a este respecto. Los universitarios entienden mayoritariamente que la crisis económica que hemos vivido estos últimos años supone un cambio estructural. Cerca del 58% de los encuestados opinan que la crisis ha supuesto un cambio de modelo social y económico, frente al 31% que creen que se trata sólo de algo coyuntural y pasajero.

## Cambio del modelo económico y social



## Valoración del cambio de modelo económico y social



La valoración del nuevo marco social que se configuró tras la crisis ha sido claramente pesimista como lo demuestran las anteriores ediciones de éste Barómetro, especialmente en los años más intensos de la misma. Sin embargo, los barómetros realizados desde 2012 recogían un cambio de tendencia, con una mejor evaluación, o al menos de menor pesimismo, sobre el futuro modelo económico y social. Así, en la edición del Barómetro de 2014 hasta un quinto de los encuestados afirmaba que el modelo que surge tras la crisis será un modelo mejor para la mayoría de la población. Esta tendencia se ha truncado en la presente edición, en la cual del total de estudiantes que piensan que se está configurando un nuevo modelo, tan sólo un 15% esperan que sea mejor.

En cuanto a las características del modelo social y económico que avizoran los jóvenes, se plantean un escenario con una menor presencia del sector público. Asimismo se remarca una visión negativa en lo que se refiere al futuro del estado del bienestar, la provisión de servicios sanitarios y las prestaciones de jubilación. Cerca del 70% de los encuestados piensa que en el futuro la sanidad será mayoritariamente privada y más de la mitad cree que el sistema público de pensiones no se mantendrá. Sus expectativas sobre la presencia de servicios públicos se concentran por tanto en el ámbito educativo, donde sí esperan que el sistema sea público en cerca de un 75% de los casos. Esta dispar visión de la titularidad pública de los servicios educativos frente a los sanitarios, es una de las principales novedades de esta edición, pues, tradicionalmente no se detectaba una discrepancia de tanta magnitud.

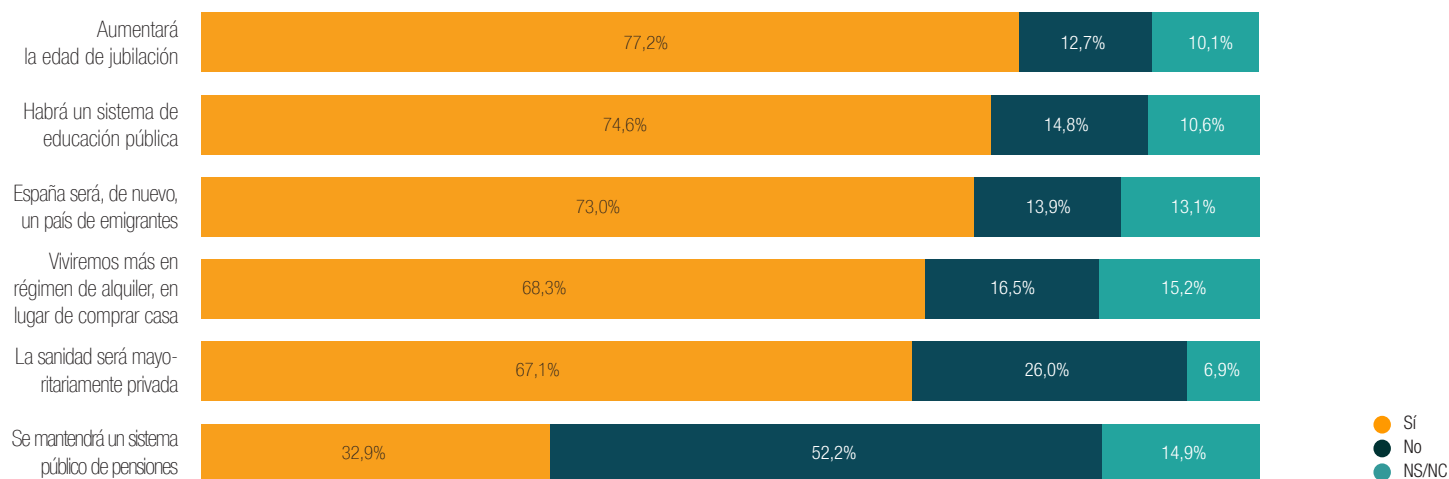
Respecto a otras cuestiones relacionadas con el arraigo territorial, hay una percepción mayoritaria, y con una tendencia fuertemente asentada en los últimos años, sobre la naturaleza de España como un país generador de emigrantes. Al igual que una mayor propensión al acceso a la vivienda en régimen de alquiler, en sustitución de la compra. También, se espera de forma abrumadora, una extensión de la edad de jubilación (77% de los encuestados).

Por último, la encuesta indaga sobre una serie de cuestiones referidas a la economía íntima de los universitarios, que desvelan cierta información sobre la configuración de sus vínculos sociales. En primer lugar cabe destacar cómo han gestionado las familias una situación de mayor restricción económica. Un 50% de los encuestados afirma que se ha visto reducida la ayuda familiar que recibe. En los aspectos planteados en la encuesta en relación con las decisiones de consumo y ocio, los universitarios se muestran, en general sensibles a un mayor ahorro. Estas decisiones se concretan especialmente en lo que respecta a la alimentación, donde se buscan alternativas más económicas, tales como almorzar más en casa o llevar su propia comida en lugar de recurrir a servicios de restauración. También se ha restringido en otros gastos, que podríamos denominar más sociales, como salir o viajar, pero en este caso la tendencia muestra una moderación en dicha reducción. En línea con estas restricciones, se consolida en el entorno del 40% la proporción de aquellos estudiantes que han empezado a trabajar o a buscar trabajo para contribuir al pago de sus estudios.

**Fernando Becker Zuazua**

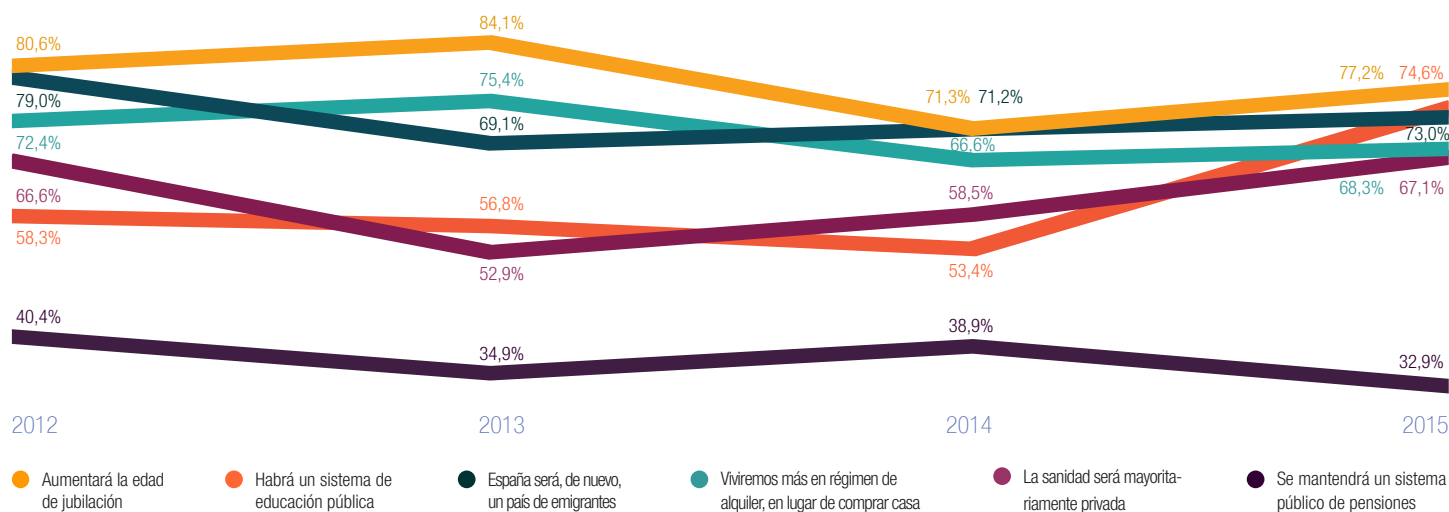
### Q43.1. Expectativas de futuro ante la crisis

¿Crees que en un futuro próximo... sí o no?



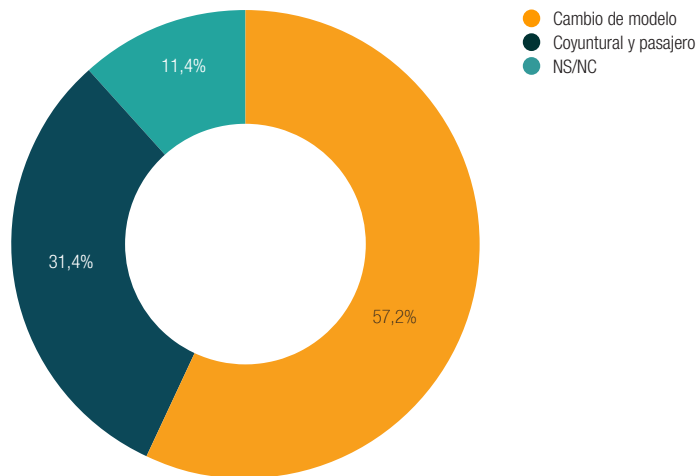
### Q43.2. Expectativas de futuro ante la crisis 2012-2015

¿Crees que en un futuro próximo...? (% de respuestas afirmativas). Se pregunta a partir de 2012



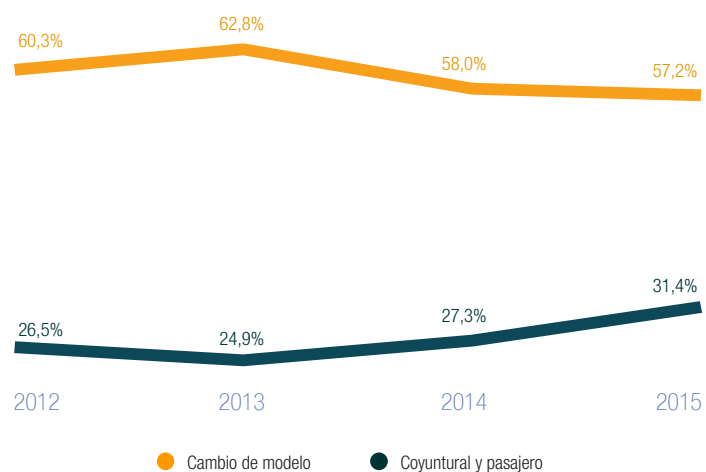
#### Q44.1. Crisis económica como cambio de modelo

¿La actual crisis económica supone un cambio de modelo social y económico o se trata de algo coyuntural y pasajero?



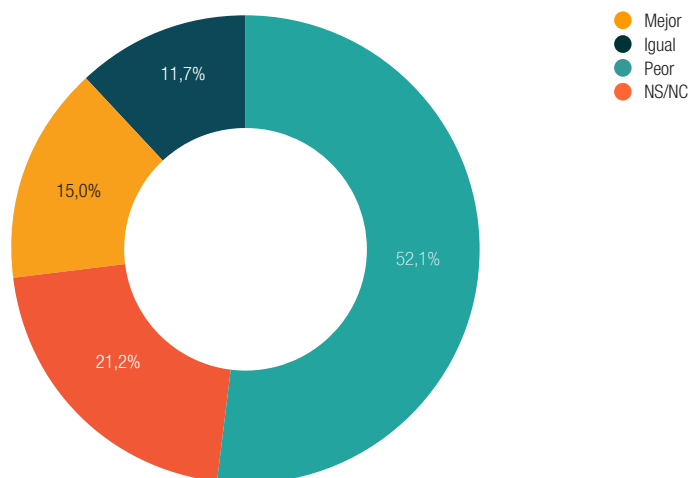
#### Q44.2. Crisis económica como cambio de modelo 2012-2015

¿La actual crisis económica supone un cambio de modelo social y económico o se trata de algo coyuntural y pasajero? (NS/NC hasta 100%). Se pregunta a partir de 2012



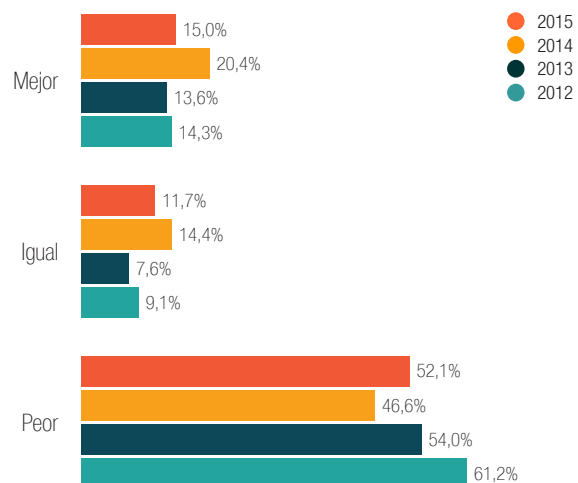
#### Q45.1. Valoración del cambio de modelo social y económico

¿Y crees que el nuevo modelo será mejor o peor que el actual para la mayoría de la población?. Sólo se ha preguntado a quienes opinan que la crisis supone un cambio de modelo



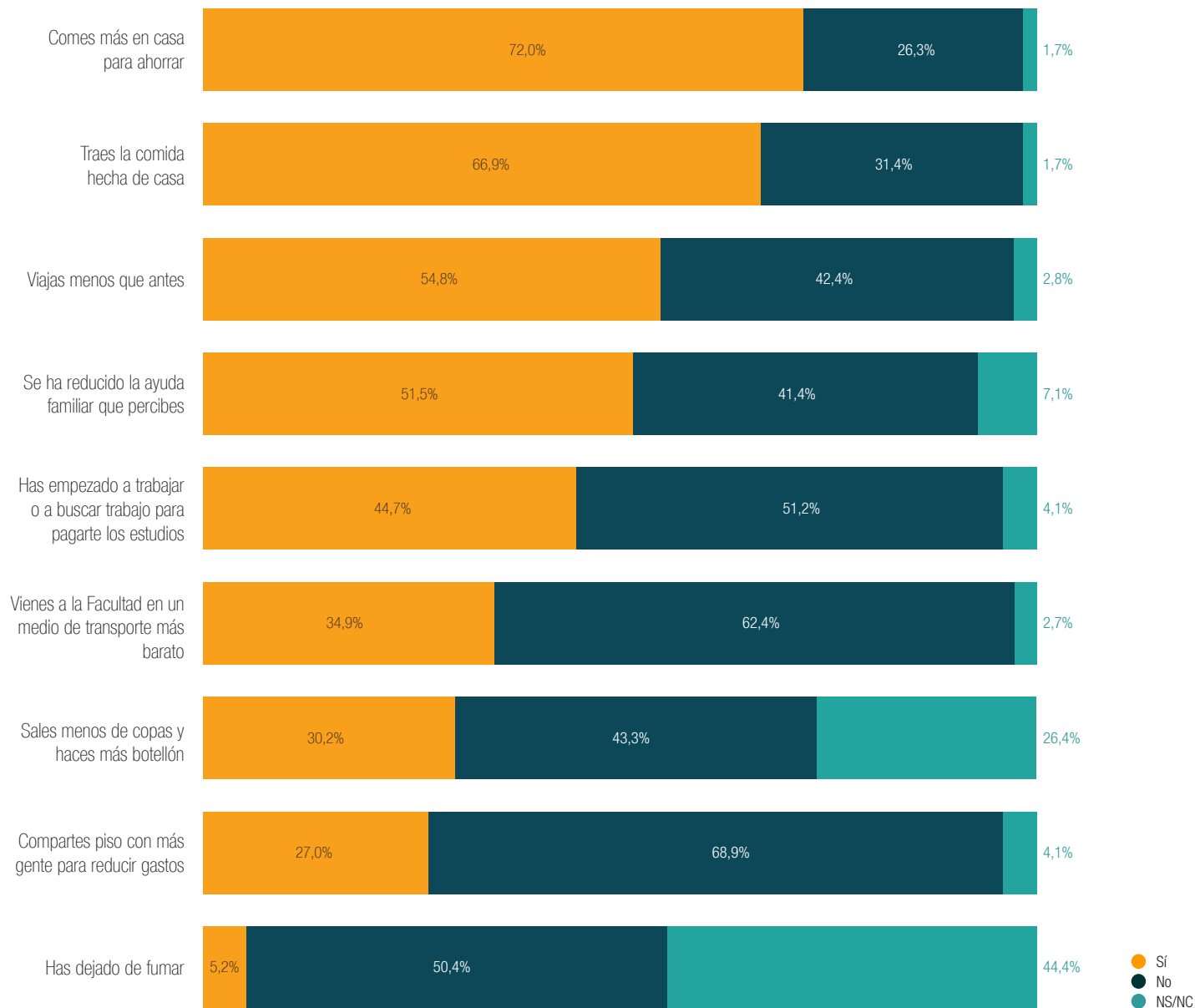
#### Q45.2. Valoración del cambio de modelo social y económico

¿Y crees que el nuevo modelo será mejor o peor que el actual para la mayoría de la población? Sólo se ha preguntado a quienes opinan que la crisis supone un cambio de modelo. Se pregunta a partir de 2012



### Q46.1. Cambio de hábitos a causa de la crisis

Con motivo de la crisis económica y de empleo, ¿Podrías decirme si... sí o no?



## Q46.2. Cambio de hábitos a causa de la crisis

Con motivo de la crisis económica y de empleo, ¿Podrías decirme si... sí o no? (% de respuestas afirmativas). Se pregunta a partir de 2013

